

B5 Truss Damage, Jobsite Modifications and Installation Errors

Daño a los Trusses, Modificaciones en la Obra y Errores de Instalación

- ✓ Metal plate connected wood trusses are pre-fabricated structural components, assembled with wood members and metal connector plates and designed to carry superimposed loads.

Trusses de madera conectados con chapas de metal son componentes estructurales pre-fabricados, montados con miembros de madera y chapas de metal para conexión y son diseñados para llevar cargas superpuestas.

- ⚠ **Warning!** Damage, jobsite modifications or improper installation will reduce the strength of a truss. Seek professional assistance from the Building Designer, Truss Designer or Truss Manufacturer to remedy any damage, modifications and/or installation issues.

¡Advertencia! Daño, modificaciones en la obra, o instalación incorrecta reducirán la fuerza del truss. Póngase en contacto con el Diseñador del Edificio, Diseñador del Truss o Fabricante del Truss para remediar algunos daños, modificaciones y/o problemas de instalación.



DON'T cut truss members. The modification shown in this photo needs a repair. **NO** corte los miembros de los trusses. La modificación mostrada en esta foto necesita una reparación.

FOLLOW THESE STEPS TO CORRECT DAMAGE, MODIFICATIONS AND ERRORS

SIGA ESTOS PASOS PARA CORREGIR DAÑO, MODIFICACIONES Y ERRORES

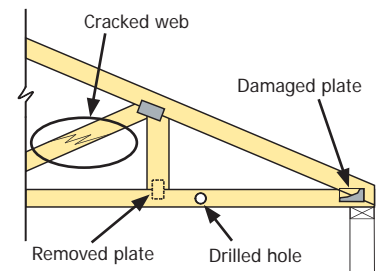
- ✓ If a truss is damaged, altered or improperly installed:

Si un truss está dañado, cambiado o instalado incorrectamente:

- Temporarily brace or support the truss to prevent further damage to the truss and potential danger to workers.
Arriostrar o soportar el truss temporalmente para prevenir más daño al truss y peligro potencial a los trabajadores.
- Report damage, alterations or installation errors to the Truss Manufacturer immediately. Failure to report may void any warranties.
Reporte daño, alteraciones o errores de instalación al Fabricante de los Trusses inmediatamente. Falta de reportarlo puede poner en nulo la garantía.
- Do not attempt to repair the truss without a Repair Detail from the Building Designer, Truss Designer or Truss Manufacturer.
No intente a reparar el truss sin unas Instrucciones de Reparación del Diseñador del Edificio, Diseñador del Truss o el Fabricante del Truss.
- Prior to beginning the repair, lay the truss flat on a solid, level surface. If the truss is already installed, shore up the truss to relieve any load.
Antes de empezar la reparación, poner el truss plano en un superficie sólido y llano. Si el truss ya está instalado, apuntalar el truss para aliviar alguna carga.
- Repair the truss by following the information provided on the Repair Detail exactly. Make sure to use the correct materials as specified. Seek professional guidance if anything is unclear.
Reparar el truss por seguir exactamente la información provista en las Instrucciones de Reparación. Asegúrese que use los materiales correctos como es especificado. Busca el guía profesional si algo está vago.
- Keep the Repair Detail in case the Building Official, Building Designer or Owner requests it.
Guarde las Instrucciones de Reparación en caso de que el Inspector de Edificios, Diseñador del Edificio o Dueño las solicite.
- If the Repair Detail is not for the specific field condition being repaired, **do not** use it. Always follow the Repair Detail specifically prepared for your exact situation.
Si la Instrucción de Reparación no es para la condición específica que está reparando, no usarla. Siempre siga las Instrucciones de Reparación, específicamente preparado para su situación exacta.
- If the designed repair cannot be accomplished, inform the Building Designer, Truss Designer or Truss Manufacturer.
Si no puede hacer la reparación designada, informe el Diseñador del Edificio, Diseñador del Truss o Fabricante del Truss.

Examples of Damage or Alterations

Ejemplos de Daño u Alteraciones



COMMON REPAIR TECHNIQUES—TÉCNICAS COMUNES DE REPARACIÓN

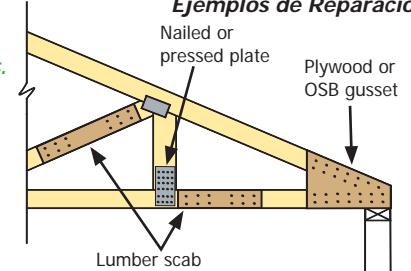
- ✓ Plywood or oriented strand board (OSB) gussets over damaged plates or joints.
Madera contrachapada u panel de fibras orientadas (OSB) escudese sobre chapas dañadas o juntas.
- ✓ Metal nail-on plates.
Chapas de metal que se clavan.
- ✓ Lumber scabs or repair frames over broken chords or webs.
Costras de madera o armazón de reparación sobre cuerdas o miembros secundarios rotos.
- ✓ Truss plates applied by a portable press.
Chapas de truss aplicadas por una prensa portátil.

Each Repair Detail is generated on a case-by-case basis, since trusses and the type of damage vary considerably.

Cada Instrucción de Reparación está generada en base de caso-por-caso, porque trusses y el tipo de daño pueden variar mucho.

Examples of Repairs

Ejemplos de Reparaciones



NOTICE Do not attempt to repair the truss without a Repair Detail from the Building Designer, Truss Designer or Truss Manufacturer.

No intente a reparar el truss sin Instrucciones de Reparación del Diseñador del Edificio, Diseñador del Truss o Fabricante de Truss.

B5Repair 080114

HOW TO REPORT DAMAGE, MODIFICATIONS OR ERRORS
COMO REPORTAR DAÑO, MODIFICACIONES O ERRORES

Describe the damage directly on the original Truss Design Drawing included in the JOBSITE PACKAGE and fax, e-mail or deliver it to the Truss Manufacturer with the following information:

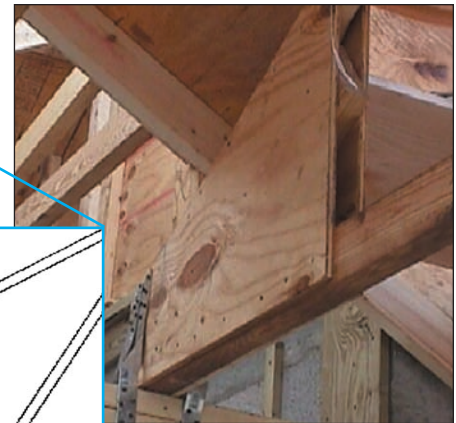
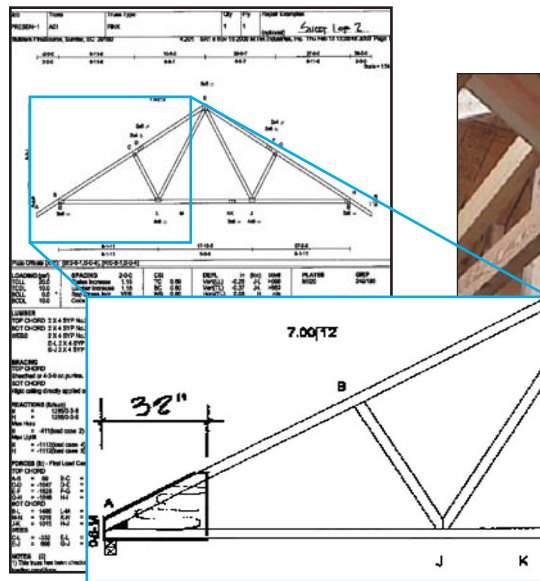
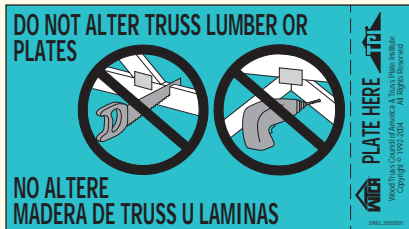
Describe el daño directamente en el Dibujo de Diseño del Truss (TDD) original incluido en EL PAQUETE DE OBRA y mandarlo por fax, por correo electrónico o entregarlo al Fabricante del Truss con la siguiente información:

- ✓ Location of the truss on the Truss Placement Diagram.
Ubicación del truss en la Diagrama de Instalación del Truss.
- ✓ Is the truss installed or is it still in the stack?
¿Está instalado el truss u todavía está en el montón?
- ✓ Is the **lumber damaged**? If so, provide:
¿Está dañada la madera? Si es así, provea:
 - Exact location of damaged web or chord from a known location such as a panel point or bearing location.
La ubicación exacta de la cuerda dañada o el miembro secundario dañado de una ubicación conocida como un punto de panel o soporte.
 - Type of lumber damage (e.g. crack, break, cut, drilled hole, etc.).
Tipo de daño de madera (ej. quebrado, cortado, perforación, etc.).
 - Dimension of the damaged area (e.g. 4" break or 2" drill hole). Note exact location of defect.
Dimensión de la área dañada (ej. un cortado de 4 pulgadas o un perforación de 2 pulgadas). Toma nota de la posición exacta del defecto.

- ✓ Is the **plate or joint damaged**? If so, provide:
¿Está dañada la chapa o junta? Si es así, provea:
 - Location or the TDD joint number of the damaged plate or joint.
Ubicación o número del TDD de la chapa o junta dañada.
 - Size of the plate.
Tamaño de la chapa.
 - Type of plate or joint damage (e.g. loose plate, missing plate, joint gaps, plate peeling, cut, drilled hole, etc.).
Tipo de daño a chapa o junta (ej. chapa floja, chapa faltada, espacios en las juntas, chapa despegada, cortas, perforación, etc.).
 - Is there damage to one or both faces of the plate/joint?
¿Hay daño a uno o a ambas caras de la chapa/junta?
- ✓ Digital photos transmitted to the Truss Manufacturer or Design Professional can save time explaining the site situation or circumstances.
Fotos digitales transmitidas al fabricante de Trusses o Profesional de Diseño puede ahorrar tiempo en explicando la situación o las circunstancias.
- ✓ The example below shows a Repair Detail and properly repaired truss after it was shortened four inches.
El ejemplo abajo demuestra una Instrucción de Reparación y un truss que ha sido reparado apropiadamente después de haber sido reducido cuatro pulgadas.

Some Truss Manufacturers mark the trusses with warnings against jobsite modifications. An example of one such supplemental marking is the truss tag shown here.

Algunos Fabricantes de Trusses marcan los trusses con advertencias contra modificaciones en la obra. Un ejemplo de una marca suplementaria es la etiqueta mostrada abajo.



To view a non-printing PDF of this document, visit www.sbcindustry.com/b5.

This document summarizes the information provided in Section B5 of the 2006 Edition of Building Component Safety Information BCSI - Guide to Good Practice for Handling, Installing, Restraining & Bracing of Metal Plate Connected Wood Trusses. Copyright © 2004-2008 WTCA – Representing the Structural Building Components Industry and Truss Plate Institute. All Rights Reserved. This guide or any part thereof may not be reproduced in any form without the written permission of the publishers. Printed in the United States of America.



REPRESENTING THE STRUCTURAL BUILDING COMPONENTS INDUSTRY
 6300 Enterprise Lane • Madison, WI 53719
 608/274-4849 • www.sbcindustry.com



TRUSS PLATE INSTITUTE
 218 North Lee Street, Ste. 312
 Alexandria, VA 22314
 703/683-1010 • www.tpinst.org

Disclaimer

This copyrighted document is a secure PDF, and while it can be opened, saved and emailed, it cannot be printed. To order copies or receive a complimentary hard copy, contact WTCA at 608/274-4849.