

B4 Construction Loading

Carga de Construcción

Construction loads are those loads imposed on the unfinished building as a result of the construction process. Typical construction loads include the weight of the workers, equipment, and building materials, to name a few. For example, a bundle of plywood sheathing or gypsum board stacked on trusses temporarily creates construction loads.

Cargas de construcción son las cargas que están impuestas a los edificios incompletos como resultado del proceso de construcción. Cargas de construcción típicas incluyen el peso de los trabajadores, equipo y materiales de construcción, etcétera. Por ejemplo, un bulto de entablado de contrachapado o tabla de yeso apilados sobre los trusses temporalmente crean cargas de construcción.



- ✓ Make sure that the truss assembly is properly restrained and braced according to the guidelines in [BCSI-B1***](#) and [BCSI-B2***](#) before placing any construction loads on them. Construction loads shall only be placed on fully restrained and braced structures.

*Asegúrese que el montaje del truss está adecuadamente restringido y arriostrado según las guías en [BCSI-B1***](#) y [BCSI-B2***](#) antes de colocar alguna carga de construcción en la estructura. Solamente coloquen cargas de construcción arriba de estructuras cuales son completamente restringidos y arriostrados.*

- ⚠ Warning! Stacking excessive amounts of construction materials on floor or roof trusses is an unsafe practice. Property damage, personal injury and/or death are possible if this warning is not heeded.

¡Advertencia! Apilando cantidades excesivas de cargas de construcción sobre trusses de piso u techo es una práctica peligrosa. Daño a la propiedad, herida personal y/o muerte son posibles si no sigue esta advertencia.

- ⚠ Trusses that have been over-stressed due to excessive construction loading will usually show excessive sagging (deflection) and at least a portion of this deflection will remain even after the load has been removed. In more severe cases, broken webs and/or chord members or web members that have pulled out of the plated joints may result.

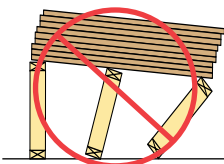
Los trusses que han sido demasiado estresados debido a cargas de construcción excesivas usualmente demuestran una desviación excesiva, y por lo menos una parte de este desviación se quedarán aún después la carga haya quitado. En casos más severos, miembros secundarios quebrados y/o miembros de cuerda o miembros secundarios que han jalados fuera de las juntas chapadas pueden resultar.

CONSTRUCTION LOADING **DO**S AND **DON**'T'S QUE **HACER** Y **NO HACER** CON LAS CARGAS DE CONSTRUCCIÓN

- ⊘ DON'T exceed stack heights listed in the table.
NO exceda la altura de montón indicada en la tabla que sigue.

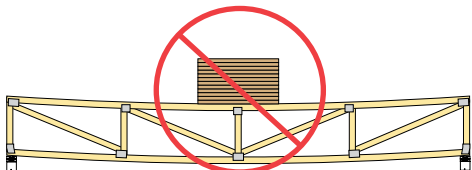
- ⊘ DON'T stack materials on unbraced trusses.

NO amontone materiales sobre trusses que no esten arriostrados.

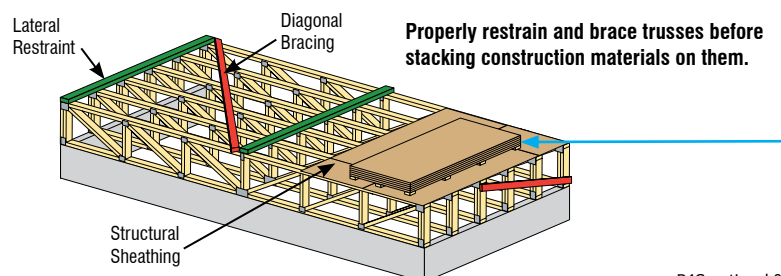


- ⊘ DON'T overload the trusses.

NO sobrecargue los trusses.



Maximum Stack Height for Material on Trusses Maximua Altura de Montón par Material arriba de los Trusses	
Material – Material	Height – Altura
Gypsum Board – Tabla de Yeso	12" – 12 pulgadas
Plywood or OSB – Madera Contrachapada u OSB	16" – 16 pulgadas
Asphalt Shingles – Teja de Asfalto	2 bundles – 2 bultos
Concrete Block – Bloque de Hormingón	8" – 8 pulgadas
Clay Tile – Teja de Arcilla	3-4 tiles – 3-4 azulejos

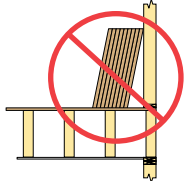


B4ConstLoad 072506

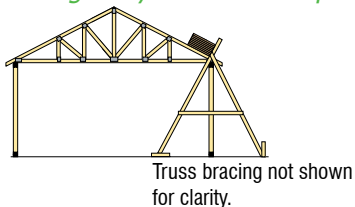
- ✓ DO distribute loads over as many trusses as possible. Position stacks of materials flat with the longest dimension perpendicular to the trusses, as shown.
SI distribuye cargas sobre el mayor numero de trusses que sea posible. Posicione perpendicular a los trusses los montones de materiales llanos con la dimensión más larga como se indica el dibujo.



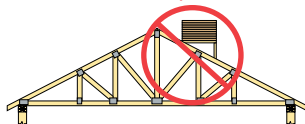
- ⊘ DON'T allow the stack to lean against walls, or stack materials so they overload single or small groups of trusses.
NO permite que el montón se incline contra ninguna pared, o apile materiales para sobrecarguen uno u grupos amontone de trusses.



- ✓ DO stack materials along exterior supports or directly over interior supports of properly restrained and braced structures.
SI amontone materiales al lado de los soportes exteriores o directamente sobre los soportes interiores de estructuras que están restringidos y arriostrados apropiadamente.



- ⊘ DON'T overstack trusses with materials midway between supports. Never exceed stack heights provided in the table (see page 1) unless alternative information is provided by the Building Designer, Truss Designer or Truss Manufacturer.
NO sobrecargue los trusses con materiales a mitad de los soportes. Nunca sobrepase las alturas de montón indicada en la tabla en la página anterior aunque información alternativa está provista por el Diseñador del Edificio, Diseñador del Truss, o Fabricante del Truss.

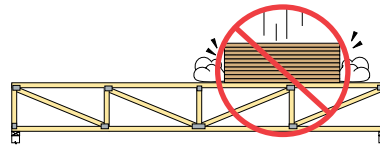


***Contact the component manufacturer to obtain the referenced document or consult a Professional Engineer for more information on this subject.

To view a non-printing PDF of this document, visit www.sbcindustry.com/b4.

This document summarizes the information provided in Section B4 of the 2006 Edition of Building Component Safety Information BCSI - Guide to Good Practice for Handling, Installing, Restraining & Bracing of Metal Plate Connected Wood Trusses. Copyright © 2004-2007 WTCA – Representing the Structural Building Components Industry and Truss Plate Institute. All Rights Reserved. This guide or any part thereof may not be reproduced in any form without the written permission of the publishers. Printed in the United States of America.

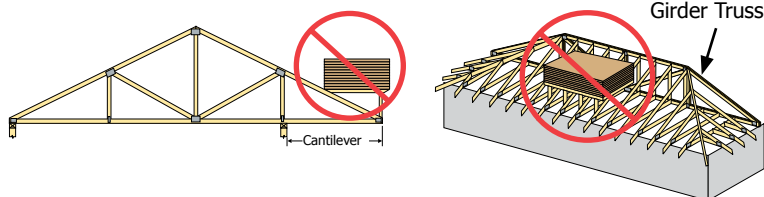
- ⊘ DON'T drop loads on trusses. The impact can damage the trusses even if the load is small.
NO deje caer cargas arriba de los trusses. El impacto puede dañar los trusses aunque sea pequeña la carga.



- ✓ DO leave construction materials on lifting equipment until installation, if possible.
SI deje materiales de construcción arriba del equipo de levantar hasta la instalación, si es posible.



- ⊘ DON'T stack materials at locations that will produce instability, such as on cantilevers or near truss-to-girder connections.
NO amontone materiales en un lugar que puede producir inestabilidad como en voladiza o cerca de las conecciones de trusses-a-travesaño.



- ⊘ DON'T pile cut-off tile and/or other construction waste on trusses.
NO apile tile de sobra y/o otros residuos de construcción sobre los trusses.



REPRESENTING THE STRUCTURAL BUILDING COMPONENTS INDUSTRY
6300 Enterprise Lane • Madison, WI 53719
608/274-4849 • www.sbcindustry.com



TRUSS PLATE INSTITUTE
218 North Lee Street, Ste. 312
Alexandria, VA 22314
703/683-1010 • www.tpinst.org

Disclaimer

This copyrighted document is a secure PDF, and while it can be opened, saved and emailed, it cannot be printed. To order copies or receive a complimentary hard copy, contact WTCA at 608/274-4849.